

**Административный регламент  
предоставления муниципальной услуги  
«Предоставление архивных документов для пользователей в читальный зал  
Крестецкого муниципального архива» в новой редакции**

**1. Общие положения**

**1.1. Предмет регулирования административного регламента**

Предметом регулирования административного регламента предоставления муниципальной услуги «Предоставление архивных документов для пользователей в читальный зал Крестецкого муниципального архива» (далее-Регламент) является регулирование отношений, возникающих между комитетом культуры, спорта и архивного дела и физическими или юридическими лицами (за исключением государственных органов и их территориальных органов, органов государственных внебюджетных фондов и их территориальных органов, органов местного самоуправления) при предоставлении муниципальной услуги «Предоставление архивных документов для пользователей в читальный зал Крестецкого муниципального архива» (далее - муниципальная услуга).

**1.2. Круг заявителей**

Заявителями (получателями результата муниципальной услуги) являются юридические и физические лица (в том числе иностранные граждане и лица без гражданства), обращающиеся на законных основаниях к архивным фондам и документам для получения и использования необходимой информации, в том числе в порядке, установленном ст.15.1 Федерального закона от 27 июля 2010 года №210-ФЗ «Об организации предоставления государственных и муниципальных услуг» (далее Федеральный закон №210-ФЗ)».

**1.3. Требования к порядку информирования о предоставлении муниципальной услуги**

**1.3.1. Порядок информирования о предоставлении муниципальной услуги:**

Информацию о порядке предоставления муниципальной услуги можно получить непосредственно:

в комитете культуры, спорта и архивного дела Администрации Крестецкого муниципального района (далее - Комитет).

В процессе предоставления муниципальной услуги Комитет, в части информирования о предоставлении данной услуги, взаимодействуют с Отделом МФЦ Крестецкого муниципального района Государственного областного автономного учреждения «Многофункциональный центр предоставления государственных и муниципальных услуг» (далее - МФЦ) на основании подписанных соглашений между Комитетом и МФЦ.

Местонахождение, справочные телефоны и графики (режим) приема заинтересованных лиц по вопросам предоставления муниципальной услуги указаны в приложении №1 к настоящему Регламенту.

**1.3.2. Способы и порядок получения информации о правилах предоставления муниципальной услуги:**

Информацию о правилах предоставления муниципальной услуги заявитель может получить следующими способами:

лично;

посредством телефонной, факсимильной связи;

посредством электронной связи,

посредством почтовой связи;  
на информационных стендах в помещениях муниципального архива, МФЦ;  
в информационно-телекоммуникационных сетях общего пользования;  
на официальном сайте комитета, МФЦ;  
на Едином портале государственных и муниципальных услуг (функций);  
на Портале государственных и муниципальных услуг (функций) Новгородской области.

1.3.3. Информация о правилах предоставления муниципальной услуги, а также настоящий Регламент и муниципальный правовой акт об его утверждении размещается на:

информационных стендах муниципального архива, МФЦ;  
в средствах массовой информации;  
на официальном Интернет-сайте Комитета, МФЦ;  
на Едином портале государственных и муниципальных услуг (функций);  
на Портале государственных и муниципальных услуг (функций) Новгородской области.

1.3.4. Информирование по вопросам предоставления муниципальной услуги осуществляется специалистами Комитета, ответственными за информирование.

1.3.5. Информирование о правилах предоставления муниципальной услуги осуществляется по следующим вопросам:

место нахождения Комитета, его структурных подразделений, МФЦ;  
должностные лица и муниципальные служащие Комитета, уполномоченные предоставлять муниципальную услугу и номера контактных телефонов;  
график работы Комитета, МФЦ;  
адрес Интернет-сайтов Комитета, МФЦ;  
адрес электронной почты Комитета, МФЦ;  
нормативные правовые акты по вопросам предоставления муниципальной услуги, в том числе настоящий Регламент (наименование, номер, дата принятия нормативного правового акта);

ход предоставления муниципальной услуги;  
административные процедуры предоставления муниципальной услуги;  
срок предоставления муниципальной услуги;  
порядок и формы контроля за предоставлением муниципальной услуги;  
основания для отказа в предоставлении муниципальной услуги;  
досудебный и судебный порядок обжалования действий (бездействия) должностных лиц и муниципальных служащих комитета, ответственных за предоставление муниципальной услуги, а также решений, принятых в ходе предоставления муниципальной услуги;

иная информация о деятельности Комитета в соответствии с Федеральным законом от 9 февраля 2009 года № 8-ФЗ «Об обеспечении доступа к информации о деятельности государственных органов и органов местного самоуправления».

1.3.6. Информирование (консультирование) осуществляется специалистами Комитета, либо МФЦ, ответственными за информирование, при обращении заявителей за информацией лично, по телефону, посредством почты или электронной почты.

Информирование проводится на русском языке в форме: индивидуального и публичного информирования.

Индивидуальное устное информирование осуществляется должностными лицами, ответственными за информирование, при обращении заявителей за информацией лично или по телефону.

Специалист, ответственный за информирование, принимает все необходимые меры для предоставления полного и оперативного ответа на поставленные вопросы, в том числе с привлечением других сотрудников.

Если для подготовки ответа требуется продолжительное время, специалист, ответственный за информирование, может предложить заявителям обратиться за необходимой информацией в письменном виде, либо предложить возможность

повторного консультирования по телефону через определенный промежуток времени, а также возможность ответного звонка специалиста, ответственного за информирование, заявителю для разъяснения.

При ответе на телефонные звонки специалист, ответственный за информирование, должен назвать фамилию, имя, отчество, занимаемую должность.

Устное информирование должно проводиться с учетом требований официально-делового стиля речи. Во время разговора необходимо произносить слова четко, избегать «параллельных разговоров» с окружающими людьми и не прерывать разговор по причине поступления звонка на другой аппарат. В конце информирования специалист, ответственный за информирование, должен кратко подвести итоги и перечислить меры, которые необходимо принять (кто именно, когда и что должен сделать).

Индивидуальное письменное информирование осуществляется в виде письменного ответа на обращение заинтересованного лица, электронной почтой в зависимости от способа обращения заявителя за информацией.

Ответ на заявление предоставляется в простой, четкой форме, с указанием фамилии, имени, отчества, номера телефона исполнителя и подписывается председателем Комитета.

Публичное письменное информирование осуществляется путем публикации информационных материалов о правилах предоставления муниципальной услуги, а также настоящего Регламента и муниципального правового акта об его утверждении:

- в средствах массовой информации;
- на официальном Интернет-сайте;
- на Едином портале государственных и муниципальных услуг (функций);
- на Портале государственных и муниципальных услуг (функций) Новгородской области;
- на информационных стендах муниципального архива, МФЦ.

Тексты информационных материалов печатаются удобным для чтения шрифтом (размер шрифта не менее № 14), без исправлений, наиболее важные положения выделяются другим шрифтом (не менее № 18). В случае оформления информационных материалов в виде брошюр требования к размеру шрифта могут быть снижены (не менее № 10).

## **2. Стандарт предоставления муниципальной услуги**

### **2.1. Наименование муниципальной услуги**

«Предоставление архивных документов для пользователей в читальный зал Крестецкого муниципального архива» в новой редакции.

### **2.2. Наименование органа местного самоуправления, предоставляющего муниципальную услугу**

Муниципальная услуга предоставляется:

Комитетом - в части предоставления муниципальной услуги,

МФЦ по месту жительства заявителя - в части приема документов на предоставление муниципальной услуги.

2.2.2. Должностные лица, ответственные за предоставление муниципальной услуги, определяются Положением о комитете культуры, спорта и архивного дела, в соответствии с наделёнными полномочиями и должностными инструкциями, утверждёнными председателем комитета.

2.2.3. Не допускается требовать от заявителя осуществления действий, в том числе согласований, необходимых для получения муниципальной услуги и связанных с обращением в иные органы и организации, не предусмотренных настоящим Регламентом.

### **2.3. Результат предоставления муниципальной услуги**

Результатом предоставления муниципальной услуги является выдача для пользования в читальном зале архивного отдела документов Архивного фонда Российской Федерации и других архивных документов или копий указанных документов (фонд

пользования), а также справочно-поисковых средств к ним и изданий библиотечного (справочно-информационного) фонда и получения необходимой информации.

#### 2.4. Срок предоставления муниципальной услуги

2.4.1. Заявление пользователя о предоставлении муниципальной услуги регистрируется в уполномоченном органе в течение одного рабочего дня с момента его поступления.

2.4.2. При поступлении в комитет заявления пользователя по электронной почте с указанием адреса электронной почты и/или почтового адреса, ему направляется уведомление о приеме заявления к рассмотрению или мотивированный отказ в рассмотрении в срок, не превышающий 5 рабочих дней со дня поступления заявления.

Принятое к рассмотрению заявление распечатывается и в дальнейшем работа с ним ведется в установленном порядке.

2.4.3. Срок начала предоставления муниципальной услуги не должен превышать 1 рабочий день с момента принятия решения о допуске пользователя для работы с архивными фондами и документами в читальном зале уполномоченного органа.

2.4.4. Срок предоставления муниципальной услуги устанавливается на 1 год со дня получения разрешения на работу с архивными фондами и документами в читальном зале Крестецкого муниципального архива. При необходимости продления срока разрешения на работу в читальном зале пользователь представляет новое личное заявление

2.5. Перечень нормативных правовых актов, регулирующих отношения, возникающие в связи с предоставлением муниципальной услуги:

Конституция Российской Федерации;

Федеральный закон от 22 октября 2004 года № 125-ФЗ «Об архивном деле в Российской Федерации»;

Федеральный закон от 2 мая 2006 года № 59-ФЗ «О порядке рассмотрения обращений граждан Российской Федерации»;

Федеральный закон от 27 июля 2010 года № 210-ФЗ «Об организации предоставления государственных и муниципальных услуг»;

указ Президента Российской Федерации от 31 декабря 1993 года № 2334 «О дополнительных гарантиях прав граждан на информацию»;

постановление Правительства Российской Федерации от 16 мая 2011 года № 373 «О разработке и утверждении административных регламентов исполнения государственных функций и административных регламентов предоставления государственных услуг»;

приказ Министерства культуры и массовых коммуникаций Российской Федерации от 18 января 2007 года № 19 «Об утверждении Правил организации хранения, комплектования, учета и использования документов Архивного фонда Российской Федерации и других архивных документов в государственных и муниципальных архивах, музеях и библиотеках, организациях Российской академии наук»;

областной закон от 21.03.2005 № 441-ОЗ «Об архивном деле в Новгородской области» (далее – ОЗ № 441-ОЗ);

Правила работы пользователей в читальных залах государственных архивов Российской Федерации, утвержденные приказом Федеральной архивной службы России от 06 июля 1998 № 51 «Об утверждении Правил работы пользователей в читальных залах государственных архивов Российской Федерации» (далее - Правила работы пользователей в читальных залах государственных архивов РФ);

решение Думы Крестецкого муниципального района от 26.05.2016 № 85 «О комитете культуры, спорта и архивного дела Администрации Крестецкого муниципального района»;

иные федеральные законы, соглашения федеральных органов исполнительной власти и органов государственной власти Новгородской области, другие областные законы, а также иные нормативные правовые акты Российской Федерации и органов государственной власти Новгородской области, муниципальные правовые акты Крестецкого муниципального района, городского и сельских поселений.

2.6. Исчерпывающий перечень документов, необходимых в соответствии с нормативными правовыми актами для предоставления муниципальной услуги и услуг, которые являются необходимыми и обязательными для предоставления муниципальной услуги, подлежащих представлению заявителем, способы их получения заявителем, в том числе в электронной форме, порядок их предоставления

2.6.1. Основанием для предоставления муниципальной услуги является: личное письменное заявление в Комитет;

заполненная анкета пользователя (приложение №2 к настоящему Регламенту); документ, удостоверяющий личность заявителя.

Пользователи, ведущие научную работу в соответствии с планом научных учреждений или выполняющие служебные задания, могут представлять письма направивших их организаций.

2.6.2. Документы о предоставлении муниципальной услуги представляются в Комитет письменно, в том числе по электронной почте, или при личном посещении.

2.6.3. Требования к оформлению документов о предоставлении муниципальной услуги:

заявление должно содержать наименование юридического лица (для граждан - фамилии, имени и отчества), почтовый адрес заявителя, указание темы (вопроса), хронологические рамки исследования;

заявление и анкета пользователя могут быть заполнены от руки или машинописным способом, распечатаны посредством электронных печатающих устройств;

заявление и анкета пользователя могут быть оформлены как получателем муниципальной услуги, так и специалистами Комитета;

заявление и анкета пользователя обязательно подписываются лично получателем муниципальной услуги.

2.7. Исчерпывающий перечень документов, необходимых в соответствии с нормативными правовыми актами для предоставления муниципальной услуги, которые находятся в распоряжении государственных органов, органов местного самоуправления и иных органов, и которые заявитель вправе предоставить, а также способы их получения заявителями, в том числе в электронной форме, порядок их представления

Отсутствуют.

2.8. Указание на запрет требовать от заявителя

Запрещено требовать от заявителя:

представления документов и информации или осуществления действий, представление или осуществление которых не предусмотрено нормативными правовыми актами, регулирующими отношения, возникающие в связи с предоставлением муниципальной услуги;

представления документов и информации, которые находятся в распоряжении органов, предоставляющих государственную услугу, иных государственных органов, органов местного самоуправления и организаций, в соответствии с нормативными правовыми актами Российской Федерации, нормативными правовыми актами субъектов Российской Федерации и муниципальными правовыми актами.

2.9. Исчерпывающий перечень оснований для отказа в приеме документов, необходимых для предоставления муниципальной услуги

Основанием для отказа в приеме и рассмотрении документов, необходимых для предоставления муниципальной услуги, является:

непредставление документов, указанных в п.2.6. настоящего Регламента;

несоответствие представленных документов требованиям, указанным в пункте 2.6. настоящего Регламента.

2.10. Исчерпывающий перечень оснований для приостановления или отказа в предоставлении муниципальной услуги

2.10.1. Основанием для приостановления предоставления муниципальной услуги является:

отсутствие в заявлении необходимых сведений для проведения поисков запрашиваемой информации;

отсутствие в заявлении наименования юридического лица (для граждан - фамилии, имени и отчества), почтового адреса пользователя.

2.10.2. Основанием для отказа в предоставлении муниципальной услуги является:

ограничение на использование документов, установленные в соответствии с законодательством Российской Федерации или фондообразователем при передаче документов на постоянное хранение;

неудовлетворительное физическое состояние запрашиваемых архивных фондов и документов;

выдача дел и документов во временное пользование другим учреждениям;

экспонирование заказанных материалов на выставке;

выдача их другому пользователю;

если архивные документы не прошли упорядочение.

2.11. Перечень услуг, которые являются необходимыми и обязательными для предоставления муниципальной услуги, в том числе сведения о документе (документах), выдаваемом (выдаваемых) организациями, участвующими в предоставлении муниципальной услуги

Не имеется.

2.12. Размер платы, взимаемой с заявителя при предоставлении муниципальной услуги, и способы ее взимания

Муниципальная услуга предоставляется бесплатно.

2.13. Порядок, размер и основания взимания платы за предоставление услуг, которые являются необходимыми и обязательными для предоставления муниципальной услуги

Не имеются.

2.14. Максимальный срок ожидания в очереди при подаче запроса о предоставлении муниципальной услуги и при получении результата предоставленной муниципальной услуги

Максимальный срок ожидания в очереди при подаче запроса о предоставлении муниципальной услуги и при получении результата предоставления муниципальной услуги составляет не более 15 (пятнадцати) минут.

2.15. Срок и порядок регистрации запроса заявителя о предоставлении муниципальной услуги

2.15.1. Запрос заявителя о предоставлении муниципальной услуги регистрируется в день обращения заявителя за предоставлением муниципальной услуги.

2.15.2. Регистрация принятых документов производится в Журнале учета входящей документации. На заявлении проставляется отметка с указанием даты приема и входящего номера регистрации.

2.15.3. Заявителю выдается расписка о получении заявления и документов, перечень которых указан в заявлении.

2.15.4. Прием и регистрация запроса о предоставлении муниципальной услуги в электронной форме обеспечивается при наличии технической возможности с помощью региональной государственной информационной системы «Портал государственных и муниципальных услуг (функций) Новгородской области».

2.16. Требования к помещениям, в которых предоставляется муниципальная услуга, к месту ожидания и приема заявителей, размещению и оформлению визуальной, текстовой и мультимедийной информации о порядке предоставления муниципальной услуги

2.16.1. Помещения, в которых предоставляется муниципальная услуга, должны соответствовать санитарно-эпидемиологическим правилам и нормативам. Помещения должны быть оборудованы противопожарной системой и средствами пожаротушения, средствами оповещения о возникновении чрезвычайной ситуации, системой охраны.

2.16.2. Каждое рабочее место специалистов должно быть оборудовано персональным компьютером с возможностью доступа к необходимым информационным базам данных, печатающим и сканирующим устройствам, бумагой, расходными

материалами, канцелярскими товарами в количестве, достаточном для предоставления муниципальной услуги.

2.16.3. Требования к размещению мест ожидания:

а) места ожидания должны быть оборудованы стульями (кресельными секциями) и (или) скамьями (банкетками);

б) количество мест ожидания определяется исходя из фактической нагрузки и возможностей для их размещения в здании, но не может составлять менее 3 мест.

2.16.4. Требования к оформлению входа в здание:

а) здание должно быть оборудовано удобной лестницей с поручнями для свободного доступа заявителей в помещение;

б) центральный вход в здание должен быть оборудован информационной табличкой (вывеской), содержащей следующую информацию:

наименование уполномоченного органа;

режим работы;

в) вход и выход из здания оборудуются соответствующими указателями;

г) информационные таблички должны размещаться рядом с входом либо на двери входа так, чтобы их хорошо видели посетители;

д) фасад здания (строения) должен быть оборудован осветительными приборами;

е) на прилегающей территории к зданию, в котором осуществляется прием граждан, оборудуются места для парковки автотранспортных средств, из которых не менее 10% мест (но не менее 1 места) должны быть предназначены для парковки специальных автотранспортных средств инвалидов. Доступ заявителей к парковочным местам является бесплатным.

2.16.5. Требования к местам для информирования, предназначенным для ознакомления заявителей с информационными материалами: оборудуются информационными стендами, которые должны быть максимально заметны, хорошо просматриваемы и функциональны (информационные стенды могут быть оборудованы карманами формата А4, в которых размещаются информационные листки).

2.16.6. Требования к местам приема заявителей:

а) кабинеты приема заявителей должны быть оборудованы информационными табличками с указанием:

номера кабинета;

фамилии, имени, отчества и должности специалиста, осуществляющего предоставление муниципальной услуги;

времени перерыва на обед;

б) рабочее место должностного лица должно обеспечивать ему возможность свободного входа и выхода из помещения при необходимости;

в) место для приема заявителя должно быть снабжено стулом, иметь место для письма и раскладки документов.

2.16.7. В целях обеспечения конфиденциальности сведений о заявителе, одним должностным лицом одновременно ведется прием только одного заявителя.

2.16.8. В здании, в котором предоставляется муниципальная услуга, создаются условия для прохода инвалидов и маломобильных групп населения.

Инвалидам в целях обеспечения доступности муниципальной услуги оказывается помощь в преодолении различных барьеров, мешающих в получении ими муниципальной услуги наравне с другими лицами. Вход в здание Уполномоченного органа оборудуется пандусом. Помещения, в которых предоставляется государственная услуга, должны иметь расширенные проходы, позволяющие обеспечить беспрепятственный доступ инвалидов, включая инвалидов, использующих кресла-коляски, а также должны быть оборудованы устройствами для озвучивания визуальной, текстовой информации, надписи, знаки, иная текстовая и графическая информация дублируется знаками, выполненными рельефно-точечным шрифтом Брайля.

Глухонемым, инвалидам по зрению и другим лицам с ограниченными физическими возможностями при необходимости оказывается помощь по передвижению в помещениях и сопровождение.

На стоянке должны быть предусмотрены места для парковки специальных транспортных средств инвалидов. За пользование парковочным местом плата не взимается.

2.17. Показатели доступности и качества предоставления муниципальной услуги, в том числе количество взаимодействий заявителя с должностными лицами Комитета, предоставляющего муниципальную услугу, при предоставлении муниципальной услуги и их продолжительность, возможность получения муниципальной услуги в многофункциональном центре предоставления государственных и муниципальных услуг, возможность получения информации о ходе предоставления муниципальной услуги, в том числе с использованием информационно-коммуникационных технологий

2.17.1. Показателем качества и доступности муниципальной услуги является совокупность количественных и качественных параметров, позволяющих измерять, учитывать, контролировать и оценивать процесс и результат предоставления муниципальной услуги.

2.17.2. Показателем доступности является информационная открытость порядка и правил предоставления муниципальной услуги:

наличие настоящего Регламента предоставления муниципальной услуги;

наличие информации об оказании муниципальной услуги в средствах массовой информации, общедоступных местах, на стендах в помещениях, где оказывается муниципальная услуга.

2.17.3. Показателями качества предоставления муниципальной услуги являются:

степень удовлетворенности граждан качеством и доступностью муниципальной услуги;

соответствие предоставляемой муниципальной услуги требованиям настоящего Регламента;

соблюдение сроков предоставления муниципальной услуги;

количество обоснованных жалоб;

регистрация, учет и анализ жалоб и обращений в Комитет.

2.18. Иные требования, в том числе учитывающие особенности предоставления муниципальной услуги в многофункциональных центрах предоставления государственных и муниципальных услуг и особенности предоставления муниципальной услуги в электронной форме

2.18.1. Заявителям обеспечивается возможность получения информации о порядке предоставления муниципальной услуги, а также копирования форм заявлений и иных документов, необходимых для получения муниципальной услуги, в том числе с использованием региональной государственной информационной системы «Портал государственных и муниципальных услуг (функций) Новгородской области» при наличии технической возможности.

2.18.2. Прием документов на предоставление муниципальной услуги и выдача результата муниципальной услуги может осуществляться в МФЦ (приложение №5 к настоящему Регламенту) на основании заключенного Соглашения о взаимодействии между Комитетом и МФЦ.

2.18.3. Перечень классов средств электронной подписи, которые допускаются к использованию при обращении за получением муниципальной услуги, оказываемой с применением усиленной квалифицированной электронной подписи.

Перечень классов средств электронной подписи, которые допускаются к использованию при обращении за получением муниципальной услуги, оказываемой с применением усиленной квалифицированной электронной подписи, определяется на основании модели угроз безопасности информации в информационной системе, используемой в целях приема обращений за получением муниципальной услуги и (или) предоставления такой услуги.

### **3. Состав, последовательность и сроки выполнения административных**



**процедур, требования к порядку их выполнения, в том числе особенности выполнения административных процедур в электронной форме, а также особенности выполнения административных процедур в МФЦ**

**3.1. Исчерпывающий перечень административных процедур**

Организация предоставления муниципальной услуги включает в себя следующие административные процедуры:

регистрация документов, предоставленных получателем муниципальной услуги;  
анализ документов, предоставленных получателем муниципальной услуги;  
выдача разрешения на работу в читальном зале муниципального архива;  
предоставление пользователям результатов оказания муниципальной услуги;  
размещение сведений в информационной системе «Портал государственных и муниципальных услуг (функций) Новгородской области».

Последовательность предоставления муниципальной услуги отражена в блок-схеме, представленной в приложении № 3 к настоящему Регламенту.

**3.2. Регистрация документов, предоставленных получателем муниципальной услуги**

3.2.1. Регистрация документов, представленных получателем муниципальной услуги, является основанием для начала действий по предоставлению муниципальной услуги.

3.2.2. Должностное лицо, ведущее приём получателей муниципальной услуги: осуществляет регистрацию представленных документов в журнале регистрации пользователей;  
формирует личное дело пользователя.

При поступлении в Комитет обращения пользователя по электронной почте с указанием адреса его электронной почты и (или) почтового адреса ему направляется уведомление о приёме обращения к рассмотрению или мотивированный отказ в рассмотрении в срок, не превышающий 5 рабочих дней со дня поступления обращения. Принятое к рассмотрению обращение распечатывается, и в дальнейшем работа с ним ведётся в установленном порядке.

**3.3. Анализ документов, предоставленных получателем муниципальной услуги**

Должностное лицо, ведущее приём, осуществляет анализ тематики поступивших заявлений с использованием имеющихся архивных справочников в традиционной и электронной форме, содержащих сведения об архивных фондах и документах, необходимых для предоставления муниципальной услуги.

В ходе анализа документов определяется:

степень полноты информации, содержащейся в документах и необходимых для предоставления муниципальной услуги;

наличие архивных фондов и документов, необходимых для предоставления муниципальной услуги;

наличие оснований для отказа в предоставлении муниципальной услуги.

**3.4. Выдача разрешения на работу в читальном зале муниципального архива**

3.4.1. Разрешение на работу в читальном зале муниципального архива председателем Комитета при предоставлении личного заявления или письма-отношения, направляющей организации (приложение № 3 к настоящему Регламенту).

3.4.2. Разрешение на допуск в читальный зал дается на необходимый пользователю срок, но не превышающий 1 год со дня оформления.

3.4.3. В случае изменения темы исследования или при необходимости продления срока разрешения пользователь представляет новое официальное письмо, составляет личное заявление.

3.4.4. Все пользователи знакомятся с действующими Правилами работы пользователей в читальных залах государственных архивов Российской Федерации и заполняют анкету установленного образца (приложение № 2 к настоящему Регламенту).

Пользователь обязан регистрироваться в журнале посещений при каждом посещении читального зала.

### 3.5. Предоставление пользователям результатов оказания муниципальной услуги

3.5.1. Допуск получателя муниципальной услуги к справочно-информационным средствам (каталогам, изданным справочникам и путеводителям, программному комплексу «Архивный фонд», другим информационным системам) осуществляется с момента получения разрешения на работу в читальном зале уполномоченного органа.

3.5.2. Архивные фонды и документы, описи дел, издания библиотечного (справочно-информационного фонда) Крестецкого муниципального архива выдаются получателю муниципальной услуги для использования в читальном зале на основании заполненного им бланка заказа (приложение № 4 к настоящему Регламенту):

описи дел не позднее 30 минут с момента передачи заказа сотруднику, ведущему приём;

издания библиотечного (справочно-информационного фонда) не позднее 1 часа с момента передачи заказа сотруднику, ведущему приём;

архивные фонды и документы не позднее следующего рабочего дня с момента передачи заказа сотруднику, ведущему приём.

Заказы на описи дел и издания библиотечного (справочно-информационного фонда), переданные сотруднику, ведущему приём, за 1 час до окончания работы читального зала, исполняются на следующий рабочий день.

3.5.3. Заказы на предоставление муниципальной услуги, переданные по почте, в том числе электронной, исполняются в сроки, оговоренные в заказе, но не ранее следующего рабочего дня со дня регистрации заказа (для архивных фондов и документов). Информация о приеме заказа и сроках его исполнения направляется получателю не позднее 3-х рабочих дней с момента регистрации заказа.

3.5.4. Муниципальная услуга считается предоставленной, если потребителю муниципальной услуги предоставлена запрашиваемая документированная информация или дан мотивированный ответ об ее отсутствии.

3.6. Размещение сведений в информационной системе «Портал государственных и муниципальных услуг (функций) Новгородской области».

Основными требованиями к размещению сведений в информационной системе «Портал государственных и муниципальных услуг (функций) Новгородской области» являются:

- достоверность представляемой информации;
- чёткость изложения информации;
- полнота информирования;
- наглядность форм представляемой информации;
- удобство и доступность получения информации;
- оперативность представления информации.

## **4. Порядок и формы контроля за предоставлением муниципальной услуги**

Текущий контроль за соблюдением и исполнением ответственными должностными лицами положений настоящего Регламента и иных нормативных правовых актов, устанавливающих требования к предоставлению муниципальной услуги, а также за принятием решений ответственными должностными лицами, осуществляется председателем Комитета, заместителем председателя Комитета, ответственными за организацию работы по предоставлению муниципальной услуги.

Проверки полноты и качества предоставления муниципальной услуги могут быть плановыми (осуществляется на основании годовых планов работы) и внеплановыми. При проверке могут рассматриваться все вопросы, связанные с предоставлением муниципальной услуги (комплексные проверки) или отдельные аспекты (тематические проверки). Проверка также может проводиться по конкретному заявлению пользователя.

Контроль осуществляется в форме:

проведения мониторинга основных показателей работы за определенный период (ежеквартальная информация о количестве проведённых мероприятий и их посетителей);

анализа обращений и жалоб граждан в Комитет, проведения по фактам обращений служебных расследований с привлечением соответствующих специалистов по выявленным нарушениям;

проведения контрольных мероприятий, в том числе проверка книги отзывов о работе учреждения на предмет фиксации в ней жалоб на качество услуг, а также факта принятия мер по жалобам.

Для оценки качества и безопасности услуг Комитет использует следующие основные методы контроля:

визуальный–проверка состояния учреждения;

аналитический–проверка наличия и сроков действия обязательных документов на предоставление услуг, анализ правильности и своевременности заполнения этих документов, проверка профессиональной квалификации обслуживающего персонала, оказывающего услуги и другие;

экспертный–опрос работников о состоянии качества и безопасности услуг, оценка результатов опроса;

социологический–опрос (анкетирование) или интервьюирование получателей услуг, оценка результатов опроса.

Информация о текущей деятельности учреждения представляется руководителем учреждения еженедельно в соответствии с графиком оперативных совещаний Комитета.

По результатам проверок председатель Комитета дает указания по устранению выявленных нарушений и контролирует их исполнение, принимает решение о принятии мер дисциплинарного характера.

## **5. Досудебный (внесудебный) порядок обжалования решений и действий (бездействия) органа, предоставляющего муниципальную услугу, а также должностных лиц**

5. Досудебный (внесудебный) порядок обжалования заявителем решений и действий (бездействия) органа, предоставляющего муниципальную услугу, должностного лица органа, предоставляющего муниципальную услугу, либо муниципального служащего, многофункционального центра, работника многофункционального центра, а также организаций, осуществляющих функции по предоставлению муниципальных услуг, или их работников

5.1. Информация для заявителя о его праве подать жалобу на решения и действия (бездействия) органа, предоставляющего муниципальную услугу,

должностного лица органа, предоставляющего муниципальную услугу, либо муниципального служащего, многофункционального центра, работника многофункционального центра, а также иные организации привлекаемые уполномоченным многофункциональным центром к предоставлению муниципальных услуг (далее привлекаемые организации), или их работников (далее жалоба)

Заявитель имеет право подать жалобу на решения и действия (бездействия) Комитета, предоставляющего муниципальную услугу, должностного лица Комитета, предоставляющего муниципальную услугу, либо муниципального служащего, многофункционального центра, работника многофункционального центра, а также привлекаемые организации или их работников.

### **5.2. Предмет жалобы**

Заявитель может обратиться с жалобой, в том числе в следующих случаях:

1) нарушение срока регистрации запроса о предоставлении муниципальной услуги, запроса, указанного в ст. 15.1 Федерального закона от 27 июля 2010 года №210-ФЗ (ред. от 29.12.2017) «Об организации предоставления государственных и муниципальных услуг» (далее комплексный запрос);

2) нарушение срока предоставления муниципальной услуги.

В указанном случае досудебное (внесудебное) обжалование заявителем решений и действий (бездействия) многофункционального центра, работника многофункционального центра возможно в случае, если на многофункциональный центр, решения и действия

(бездействие) которого обжалуются, возложена функция по предоставлению соответствующих муниципальных услуг в полном объеме в соответствии с муниципальными правовыми актами, которыми на многофункциональный центры возложена функция по предоставлению соответствующих муниципальных услуг (а также государственных услуг, предоставляемых в рамках осуществления органами местного самоуправления отдельных государственных полномочий) в полном объеме, включая принятие решения о предоставлении муниципальной услуги или об отказе в её предоставлении;

3) требование у заявителя документов, не предусмотренных нормативными правовыми актами Российской Федерации, нормативными правовыми актами Новгородской области, муниципальными правовыми актами для предоставления муниципальной услуги;

4) отказ в приёме документов, представление которых предусмотрено нормативными правовыми актами Российской Федерации, нормативными правовыми актами Новгородской области, муниципальными правовыми актами для предоставления муниципальной, у заявителя;

5) отказ в предоставлении муниципальной услуги, если основания отказа не предусмотрены федеральными законами и принятыми в соответствии с ними иными нормативными правовыми актами Российской Федерации, законами и иными нормативными правовыми актами Новгородской области, муниципальными правовыми актами.

В указанном случае досудебное (внесудебное) обжалование заявителем решений и действий (бездействия) многофункционального центра, работника многофункционального центра возможно в случае, если на многофункциональный центр, решения и действия (бездействие) которого обжалуются, возложена функция по предоставлению соответствующих муниципальных услуг в полном объеме, в соответствии с муниципальными правовыми актами, которыми на многофункциональный центры возложена функция по предоставлению соответствующих муниципальных услуг (а также государственных услуг, предоставляемых в рамках осуществления органами местного самоуправления отдельных государственных полномочий) в полном объеме, включая принятие решения о предоставлении муниципальной услуги или об отказе в её предоставлении;

6) затребование с заявителя при предоставлении муниципальной услуги платы, не предусмотренной нормативными правовыми актами Российской Федерации, нормативными правовыми актами Новгородской области, муниципальными правовыми актами;

7) отказ Комитета, предоставляющего муниципальную услугу, должностного лица Администрации, предоставляющего муниципальную услугу, многофункционального центра, работника многофункционального центра, привлекаемых организаций или их работников в исправлении допущенных ими опечаток и ошибок в выданных в результате предоставления муниципальной услуги документах либо нарушение установленного срока таких исправлений.

В указанном случае досудебное (внесудебное) обжалование заявителем решений и действий (бездействия) многофункционального центра, работника многофункционального центра возможно в случае, если на многофункциональный центр, решения и действия (бездействие) которого обжалуются, возложена функция по предоставлению соответствующих муниципальных услуг в полном объеме, в соответствии с муниципальными правовыми актами, которыми на многофункциональный центры возложена функция по предоставлению соответствующих муниципальных услуг (а также государственных услуг, предоставляемых в рамках осуществления органами местного самоуправления отдельных государственных полномочий) в полном объеме, включая принятие решения о предоставлении муниципальной услуги или об отказе в её предоставлении;

8) нарушение срока или порядка выдачи документов по результатам предоставления муниципальной услуги;

9) приостановление предоставления муниципальной услуги, если основания приостановления не предусмотрены федеральными законами и принятыми в соответствии с ними иными нормативными правовыми актами Российской Федерации, законами и иными нормативными правовыми актами Новгородской области, муниципальными правовыми актами.

В указанном случае досудебное (внесудебное) обжалование заявителем решений и действий (бездействия) многофункционального центра, работника многофункционального центра возможно в случае, если на многофункциональный центр, решения и действия (бездействие) которого обжалуются, возложена функция по предоставлению соответствующих муниципальных услуг в полном объеме в соответствии с муниципальными правовыми актами, которыми на многофункциональный центры возложена функция по предоставлению соответствующих муниципальных услуг (а также государственных услуг, предоставляемых в рамках осуществления органами местного самоуправления отдельных государственных полномочий) в полном объеме, включая принятие решения о предоставлении муниципальной услуги или об отказе в её предоставлении.

5.3. Органы местного самоуправления Крестецкого муниципального района, многофункциональные центры либо соответствующий орган государственной власти (орган местного самоуправления) публично-правового образования, являющийся учредителем многофункционального центра (далее учредитель многофункционального центра), а также привлекаемые организации и уполномоченные на рассмотрение жалобы должностные лица, которым может быть направлена жалоба

Жалоба может быть направлена в:

Комитет;

Администрацию Крестецкого муниципального района;

многофункциональный центр либо в соответствующий орган государственной власти (орган местного самоуправления) публично-правового образования, являющийся учредителем многофункционального центра (далее учредитель многофункционального центра);

привлекаемые организации.

Жалобы рассматривают:

в Комитете – руководитель Комитета;

в Администрации Крестецкого муниципального района – уполномоченное на рассмотрение жалоб должностное лицо;

руководитель многофункционального центра;

руководитель учредителя многофункционального центра;

руководитель привлекаемой организации.

5.4. Порядок подачи и рассмотрения жалобы

5.4.1. Жалоба подается в письменной форме на бумажном носителе, в электронной форме в Комитет, предоставляющий муниципальную услугу, многофункциональный центр либо учредителю многофункционального центра, а также в привлекаемые организации.

Жалобы на решения и действия (бездействие) руководителя Комитета, предоставляющего муниципальную услугу, подаются в Администрацию Крестецкого муниципального района.

Жалобы на решения и действия (бездействие) работника многофункционального центра подаются руководителю этого многофункционального центра.

Жалобы на решения и действия (бездействие) многофункционального центра подаются учредителю многофункционального центра.

Жалобы на решения и действия (бездействие) работников привлекаемых организаций подаются руководителям этих организаций.

5.4.2. Жалоба на решения и действия (бездействие) Комитета, предоставляющего муниципальную услугу, должностного лица Комитета, предоставляющего муниципальную услугу, муниципального служащего может быть направлена по почте, через многофункциональный центр, с использованием информационно-

телекоммуникационной сети «Интернет», официального сайта Администрации Крестецкого муниципального района, единого портала государственных и муниципальных услуг, а также может быть принята при личном приёме заявителя.

Жалоба на решения и действия (бездействие) многофункционального центра, работника многофункционального центра может быть направлена по почте, с использованием информационно-телекоммуникационной сети «Интернет», официального сайта многофункционального центра, единого портала государственных и муниципальных услуг, а также может быть принята при личном приеме заявителя.

Жалоба на решения и действия (бездействие) привлекаемых организаций, а также их работников может быть направлена по почте, с использованием информационно-телекоммуникационной сети «Интернет», официальных сайтов этих организаций, единого портала государственных и муниципальных услуг, а также может быть принята при личном приеме заявителя.

5.4.3.В случае если жалоба, поданная заявителем в Комитет, многофункциональный центр, учредителю многофункционального центра, привлекаемую организацию, в компетенцию которых не входит принятие решения по жалобе в соответствии с п.5.4.1 настоящего административного регламента, в течение 3 рабочих дней со дня её регистрации получивший жалобу направляет ее в уполномоченный на её рассмотрение орган и в письменной форме информирует заявителя о перенаправлении жалобы.

Жалоба должна содержать:

1) наименование Комитета, предоставляющего муниципальную услугу, должностного лица органа, предоставляющего муниципальную услугу, либо муниципального служащего, многофункционального центра, его руководителя и (или) работника, привлекаемых организаций, их руководителей и (или) работников, решения и действия (бездействие) которых обжалуются;

2) фамилию, имя, отчество (последнее при наличии), сведения о месте жительства заявителя - физического лица либо наименование, сведения о месте нахождения заявителя - юридического лица, а также номер (номера) контактного телефона, адрес (адреса) электронной почты (при наличии) и почтовый адрес, по которым должен быть направлен ответ заявителю;

3) сведения об обжалуемых решениях и действиях (бездействии) Комитета, предоставляющего муниципальную услугу, должностного лица Комитета, предоставляющего муниципальную услугу, либо муниципального служащего, многофункционального центра, работника многофункционального центра, привлекаемых организаций, их работников;

4) доводы, на основании которых заявитель не согласен с решением и действием (бездействием) Комитета, предоставляющего муниципальную услугу, должностного лица Комитета, предоставляющего муниципальную услугу, либо муниципального служащего, многофункционального центра, работника многофункционального центра, привлекаемых организаций, их работников. Заявителем могут быть представлены документы (при наличии), подтверждающие доводы заявителя, либо их копии.

#### 5.5.Сроки рассмотрения жалобы

Жалоба, поступившая в Комитет, предоставляющий муниципальную услугу, многофункциональный центр, учредителю многофункционального центра, в привлекаемые организации либо вышестоящий орган (при его наличии), подлежит рассмотрению в течение пятнадцати рабочих дней со дня её регистрации, а в случае обжалования отказа Комитета, предоставляющего муниципальную услугу, многофункционального центра, привлекаемых организаций в приеме документов у заявителя либо в исправлении допущенных опечаток и ошибок или в случае обжалования нарушения установленного срока таких исправлений - в течение пяти рабочих дней со дня её регистрации.

5.6.Перечень оснований для приостановления рассмотрения жалобы в случае, если возможность приостановления предусмотрена законодательством Российской Федерации

Оснований для приостановления рассмотрения жалобы по данной муниципальной услуге законодательством Российской Федерации, законами и иными нормативными правовыми актами Новгородской области, муниципальными правовыми актами не предусмотрено.

#### 5.7. Результат рассмотрения жалобы

5.7.1. Жалоба удовлетворяется, в том числе в форме отмены принятого решения, исправления допущенных опечаток и ошибок в выданных в результате предоставления муниципальной услуги документах, возврата заявителю денежных средств, взимание которых не предусмотрено нормативными правовыми актами Российской Федерации, нормативными правовыми актами Новгородской области.

#### 5.7.2. В удовлетворении жалобы отказывается.

Комитет отказывает в удовлетворении жалобы в следующих случаях:

а) наличие вступившего в законную силу решения суда, арбитражного суда по жалобе о том же предмете и по тем же основаниям;

б) подача жалобы лицом, полномочия которого не подтверждены в порядке, установленном законодательством Российской Федерации;

в) наличие решения по жалобе, принятого ранее в отношении того же заявителя и по тому же предмету жалобы.

Комитет вправе оставить жалобу без ответа в следующих случаях:

а) наличие в жалобе нецензурных либо оскорбительных выражений, угроз жизни, здоровью и имуществу должностного лица, а также членов его семьи;

б) отсутствие возможности прочитать какую-либо часть текста жалобы, фамилию, имя, отчество (при наличии) и (или) почтовый адрес заявителя, указанные в жалобе.

В случае если текст жалобы не поддается прочтению, ответ на жалобу не дается и она не подлежит направлению на рассмотрение в Комитет или должностному лицу в соответствии с их компетенцией, о чём в течение 7 календарных дней со дня регистрации жалобы сообщается гражданину, направившему жалобу, если его фамилия и почтовый адрес поддаются прочтению.

В случае установления в ходе или по результатам рассмотрения жалобы признаков состава административного правонарушения или преступления должностное лицо, работник, наделенные полномочиями по рассмотрению жалоб в соответствии с п.5.4 настоящего административного регламента, незамедлительно направляют имеющиеся материалы в органы прокуратуры.

#### 5.8. Порядок информирования заявителя о результатах рассмотрения жалобы

Не позднее дня, следующего за днём принятия решения, указанного в п.5.7 настоящего административного регламента, заявителю в письменной форме и, по желанию заявителя, в электронной форме направляется мотивированный ответ о результатах рассмотрения жалобы.

В случае если жалоба была направлена посредством федеральной информационной системы досудебного (внесудебного) обжалования, ответ заявителю направляется посредством федеральной информационной системы досудебного (внесудебного) обжалования.

В ответе по результатам рассмотрения жалобы указываются:

а) наименование органа, рассмотревшего жалобу, должность, фамилия, имя, отчество (последнее при наличии) его должностного лица, принявшего решение по жалобе;

б) номер, дата, место принятия решения, включая сведения о должностном лице, решение или действия (бездействие) которого обжалуется;

в) фамилия, имя, отчество (последнее при наличии) или наименование заявителя;

г) основания для принятия решения по жалобе;

д) принятое по жалобе решение;

е) в случае если жалоба признана обоснованной, сроки устранения выявленных нарушений, в том числе срок предоставления результата государственной услуги;

ж) сведения о порядке обжалования принятого по жалобе решения.

#### 5.9. Порядок обжалования решения по жалобе

В случае если заявитель не удовлетворён решением, принятым в ходе рассмотрения жалобы, или непринятием по ней решения, заявитель вправе обжаловать решение по жалобе, действие (бездействие) в порядке, установленном п.5.4 настоящего административного регламента, а также в судебном порядке в соответствии с ч.1 ст.219 КАС РФ.

5.10.Право заявителя на получение информации и документов, необходимых для обоснования и рассмотрения жалобы

Заявитель имеет право на получение документов, необходимых для обоснования и рассмотрения жалобы.

5.11.Способы информирования заявителей о порядке подачи и рассмотрения жалобы

Информирование заявителей о порядке подачи и рассмотрения жалобы осуществляется посредством размещения информации на стендах в местах предоставления муниципальной услуги, в федеральной государственной информационной системе «Единый портал государственных и муниципальных услуг (функций)», региональной информационной системе «Портал государственных и муниципальных услуг Новгородской области», на официальном сайте Комитета, предоставляющего муниципальную услугу, по телефону, электронной почте, при личном приёме.

---

Приложение №1  
к административному регламенту предоставления муниципальной услуги  
«Предоставление архивных документов для пользователей в читальный зал  
Крестецкого муниципального архива» в новой редакции

**Местонахождение, справочные телефоны и графики (режим) приема  
заинтересованных лиц по вопросам предоставления муниципальной услуги  
Комитет культуры, спорта и архивного дела Администрации Крестецкого  
муниципального района**

Местонахождение:

Новгородская область, Крестецкий район, р.п. Крестцы, пл. Советская, д.№1.

Почтовый адрес:

175460, Новгородская область, Крестецкий район, р.п.Крестцы, пл. Советская, д.№1.

График (режим) приема заинтересованных лиц по вопросам предоставления муниципальной услуги специалистами Комитета:

понедельник	9.00 – 16.00, перерыв с 12.00 до 13.00
вторник	неприёмный день
среда	неприёмный день
четверг	9.00 – 16.00, перерыв с 12.00 до 13.00
пятница	неприёмный день
суббота	выходной
воскресенье	выходной.

Справочные телефоны: руководитель: (816 59) 5-44-02; специалисты: (816 59) 5-44-35.

Адрес электронной почты: [krestcy-culture@rambler.ru](mailto:krestcy-culture@rambler.ru)

Адрес интернет-сайта: <http://www.kresttsy.ru>

**Местонахождение муниципального архива:**

Почтовый адрес: 175460, Новгородская область, Крестецкий район, р.п. Крестцы, ул. Московская, д.№15.

Телефон для информирования по вопросам, связанным с предоставлением муниципальной услуги: 8 (816-59) 5-44-93.

График (режим) приема заинтересованных лиц по вопросам предоставления муниципальной услуги: понедельник - 9.00 – 17.00, перерыв с 12.00 до 13.00

Адрес электронной почты: [krestcy-culture@rambler.ru](mailto:krestcy-culture@rambler.ru), [arhiv@adm-krestcy.ru](mailto:arhiv@adm-krestcy.ru)



Адрес Единого портала государственных и муниципальных услуг (функций): [www.gosuslugi.ru](http://www.gosuslugi.ru)

Адрес Портала государственных и муниципальных услуг (функций) области: <http://pgu.nov.ru>.

### **МФЦ**

Местонахождение: Новгородская область, Крестецкий район, с.Ямская Слобода, ул.Ямская, д.№ 21.

Почтовый адрес: 175460, Новгородская область, Крестецкий район, с. Ямская Слобода, ул.Ямская, д.№ 21.

Адрес интернет-сайта: [www.mfc53.novreg.ru](http://www.mfc53.novreg.ru); Адрес электронной почты: [mfckrestcy@novreg.ru](mailto:mfckrestcy@novreg.ru)

График (режим) приёма заинтересованных лиц по вопросам предоставления муниципальной услуги специалистами МФЦ:

Понедельник 8.30-14.30

Вторник 8.30-17.30

Среда 8.30-17.30

Четверг 8.30-20.00

Пятница 8.30-17.30

Время перерыва для отдыха и питания должностных лиц устанавливается правилами служебного распорядка с соблюдением графика (режима) работы с заявителями.

Приложение №2  
административному регламенту предоставления муниципальной услуги  
«Предоставление архивных документов для пользователей в читальный зал  
Крестецкого муниципального архива» в новой редакции

### АНКЕТА ПОЛЬЗОВАТЕЛЯ

Фамилия \_\_\_\_\_

Имя \_\_\_\_\_ Отчество \_\_\_\_\_

Место работы (учебы) и должность \_\_\_\_\_

Организация, направившая пользователя, ее адрес \_\_\_\_\_

Образование \_\_\_\_\_

Ученая степень, звание \_\_\_\_\_

Тема и хронологические рамки исследования \_\_\_\_\_

Место жительства \_\_\_\_\_

Телефон (домашний) \_\_\_\_\_ (служебный) \_\_\_\_\_

Серия и № документа, удостоверяющего личность \_\_\_\_\_

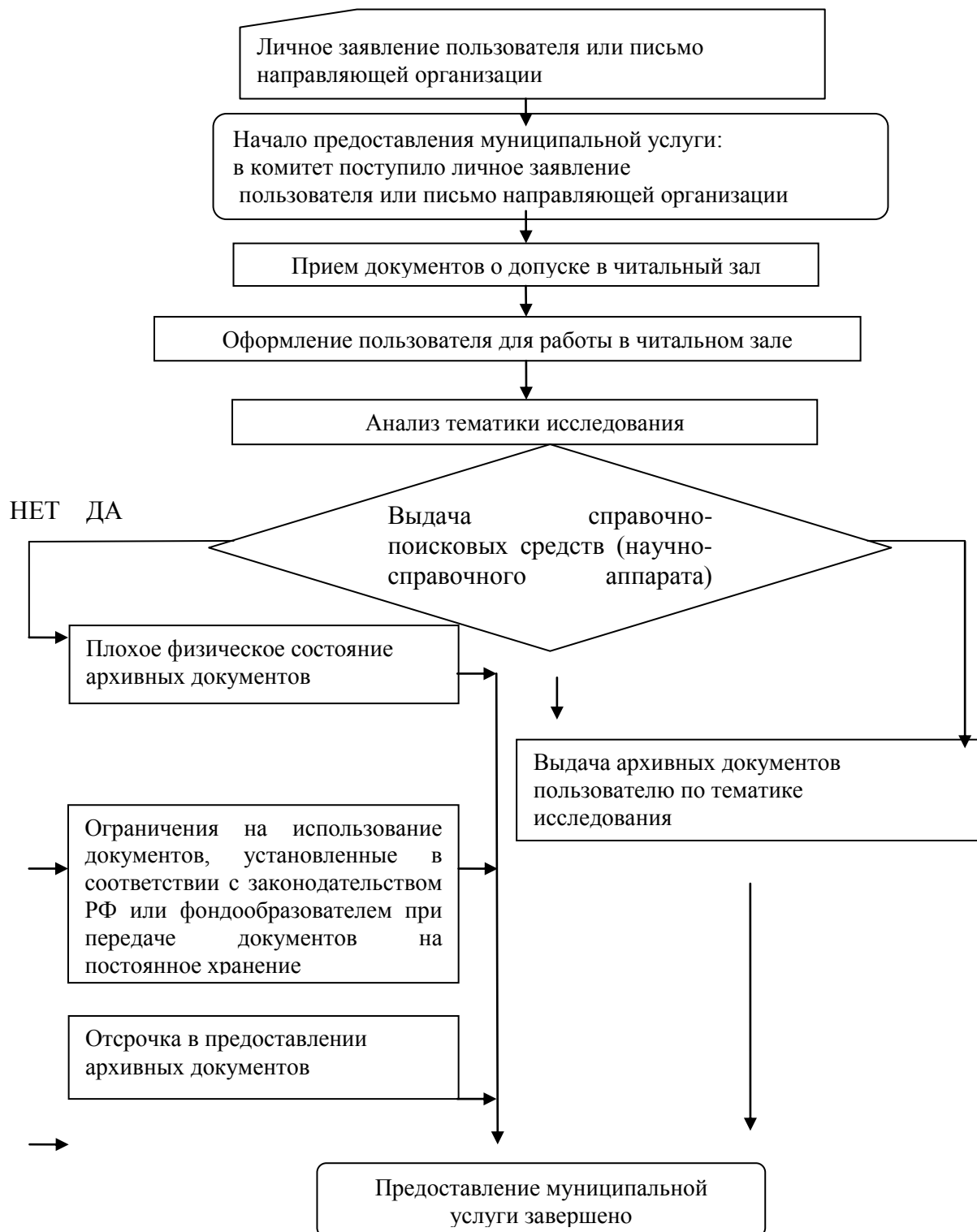
С Правилами работы пользователей в читальных залах государственных архивов Российской Федерации ознакомился (ась), обязуюсь их выполнять.

Дата \_\_\_\_\_ (Подпись) \_\_\_\_\_

Приложение №3

административному регламенту предоставления муниципальной услуги  
«Предоставление архивных документов для пользователей в читальный зал  
Крестецкого муниципального архива» в новой редакции

**Блок-схема  
последовательности действий при предоставлении  
муниципальной услуги**



Приложение №4  
к административному регламенту  
предоставления муниципальной услуги  
«Предоставление архивных документов  
для пользователей в читальный зал  
Крестецкого муниципального архива»  
в новой редакции

ОБРАЗЕЦ № 1

Председателю комитета культуры,  
спорта и архивного дела  
Администрации Крестецкого  
муниципального района

от \_\_\_\_\_  
(фамилия, имя, отчество)

\_\_\_\_\_  
(должность, ученое звание, степень)

**ЗАЯВЛЕНИЕ**

Прошу разрешения на работу в читальном зале Крестецкого муниципального архива по \_\_\_\_\_,

(тема исследования)

прошу предоставить для исследования документы за \_\_\_\_\_ годы

Подпись исследователя \_\_\_\_\_

Дата \_\_\_\_\_

ОБРАЗЕЦ № 2

Официальный бланк  
организации

Председателю комитета культуры,  
спорта и архивного дела  
Администрации Крестецкого  
муниципального района

\_\_\_\_\_  
(фамилия, имя, отчество)

**ОТНОШЕНИЕ**

Прошу разрешения на работу в читальном зале Крестецкого муниципального архива по \_\_\_\_\_,

(тема исследования)

за \_\_\_\_\_ годы, \_\_\_\_\_

(наименование должности)

\_\_\_\_\_  
(фамилия имя отчество сотрудника)

(Должность \_\_\_\_\_ (подпись)  
руководителя направляющей организации)

(дата)

\_\_\_\_\_

Приложение №5  
к административному регламенту  
предоставления муниципальной услуги  
«Предоставление архивных документов  
для пользователей в читальный зал  
Крестецкого муниципального архива»  
в новой редакции

**Комитет культуры, спорта и архивного дела  
Администрации Крестецкого муниципального района**

**ЗАКАЗ**  
на выдачу документов,  
копий фонда пользования,  
описей дел

**РАЗРЕШАЮ**  
выдачу документов

\_\_\_\_\_

наименование должности

\_\_\_\_\_

подпись, расшифровка подписи  
Дата \_\_\_\_\_

\_\_\_\_\_

(Фамилия, инициалы, номер личного дела пользователя)

\_\_\_\_\_

(Тема исследования, цель выдачи)

Фонд №	Опись №	Ед.хр. №	Заголовок ед.хр.	Кол-во листов (время звучания, метраж)	Дата выдачи	Расписка пользователя	Расписка работника читального зала
1	2	3	4	5	6	7	8

\_\_\_\_\_

(Подпись пользователя)

Дата \_\_\_\_\_

\_\_\_\_\_